

## DSJ-B9 C9 管理程序安装及使用说明

### 1.1 概述

执法仪管理程序软件是专为 DSJ-C9 执法仪开发的设置软件。通过该软件，可以设置执法仪的相关参数，升级执法仪软件版本，复制或删除执法仪摄录的数据。

### 1.2 执法仪管理程序获取方式

1) 登录科立讯公司网站 (www.kirisun.com)。

2) 依次进入中文主页—服务与支持—下载中心—写频软件下载。

下载以下文件：《DSJ-B9/C9 执法仪管理程序安装及使用说明》。该文件包含有执法仪管理程序安装及使用说明，请按照该说明安装使用。

### 1.3 安装环境

硬件环境：Intel 平台

系统环境：Windows xp sp3/Windows7 (32bit/64 bit)

软件环境：Microsoft dotNetFx40、DirectUSB-Setup、设置端程序

见下图：

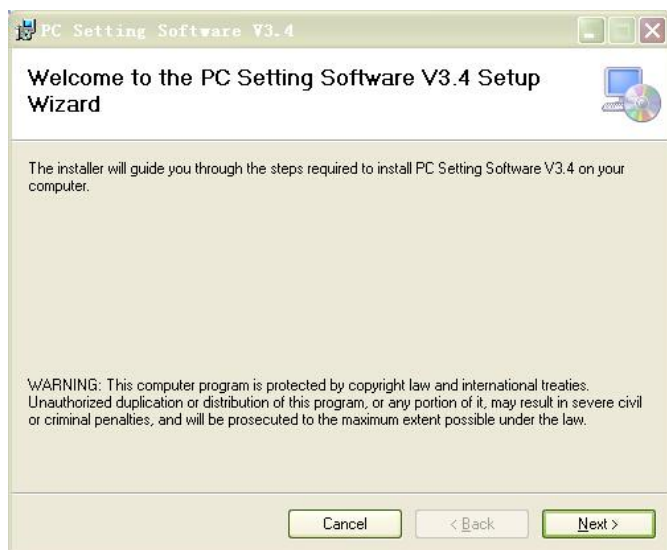


### 1.4 PC 设置端英文版安装步骤

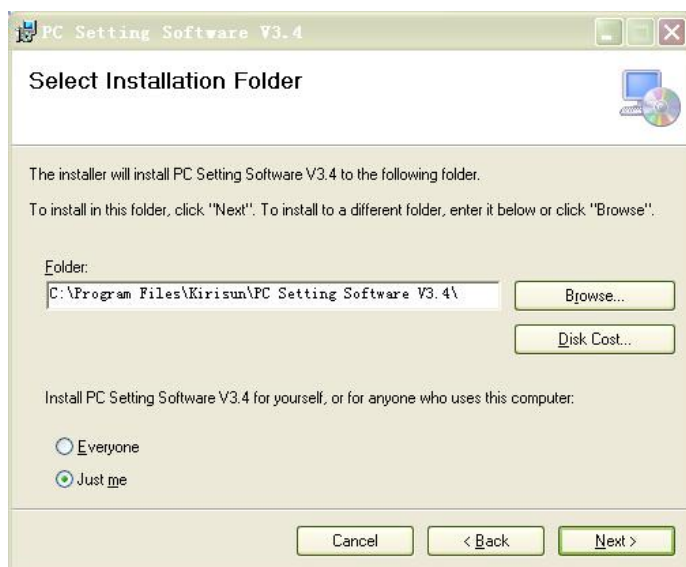
1) 打开安装包，双击“Setup.exe”进入执法仪采集管理信息系统—PC 端软件安装向导。



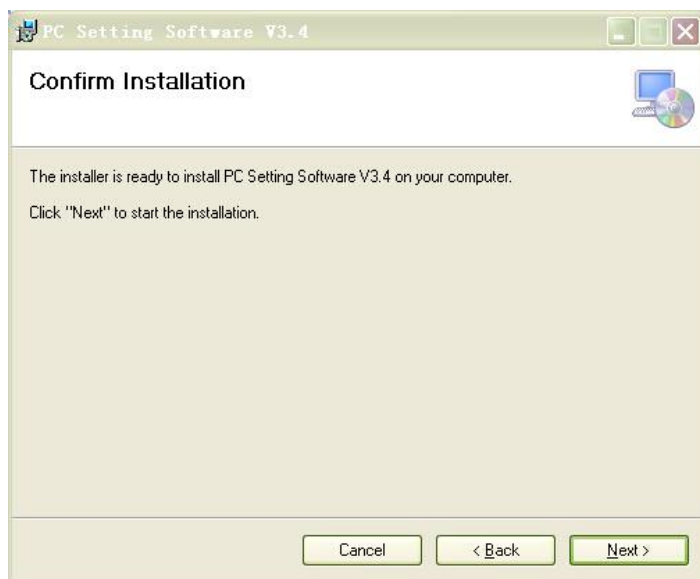
2) 单击“Next”进入安装目录设置界面。



3) 单击“Browse”选择安装目录。



4) 单击“Next”进入确认安装界面。

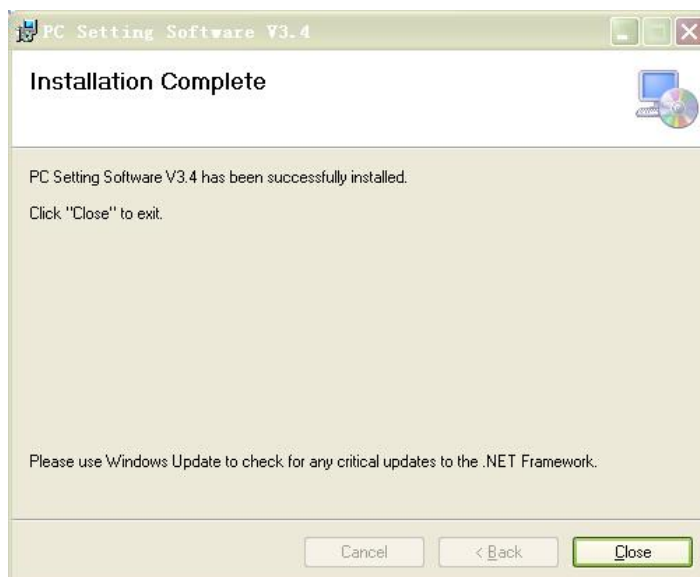


5) 单击“Next”确认并开始安装。


6) 安装完成后，单击“Close”关闭安装界面。



此时电脑桌面上会自动生成



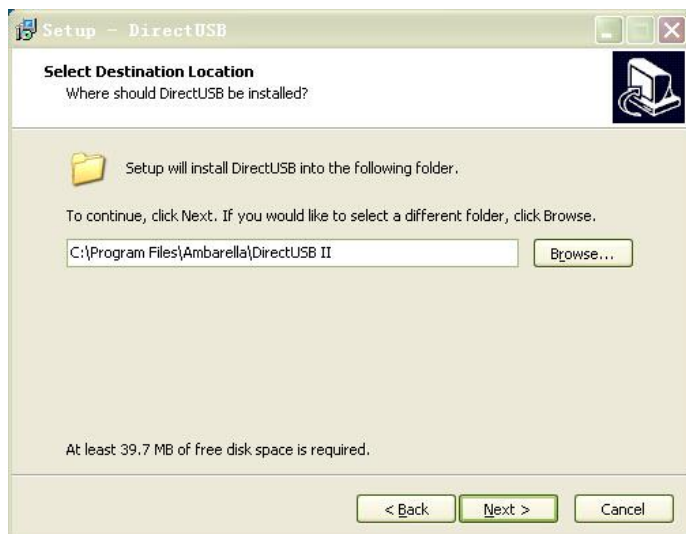
## 1.5 USB 驱动安装步骤

1) 打开安装包，双击  **DirectUSB-Setup** 进入执法仪 USB 驱动软件安装向导。



2) 单击“Next”进入安装目录设置界面。

3) 单击“Browse”选择安装目录。

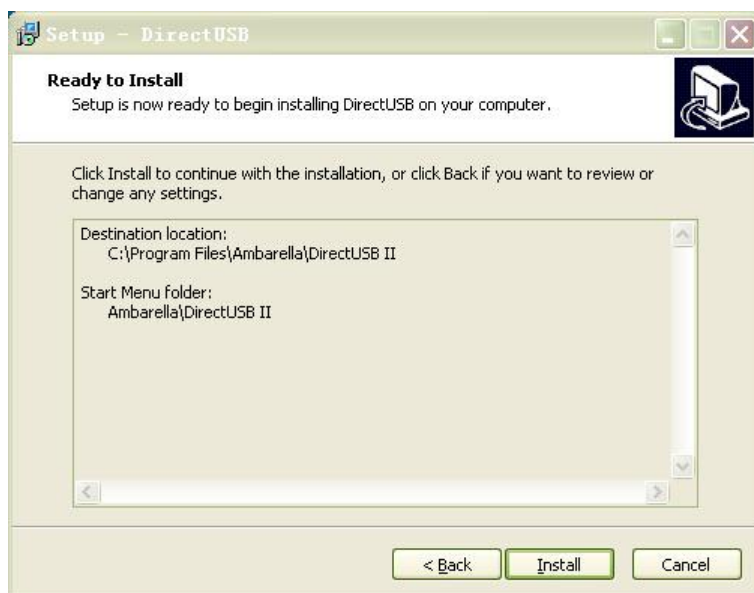


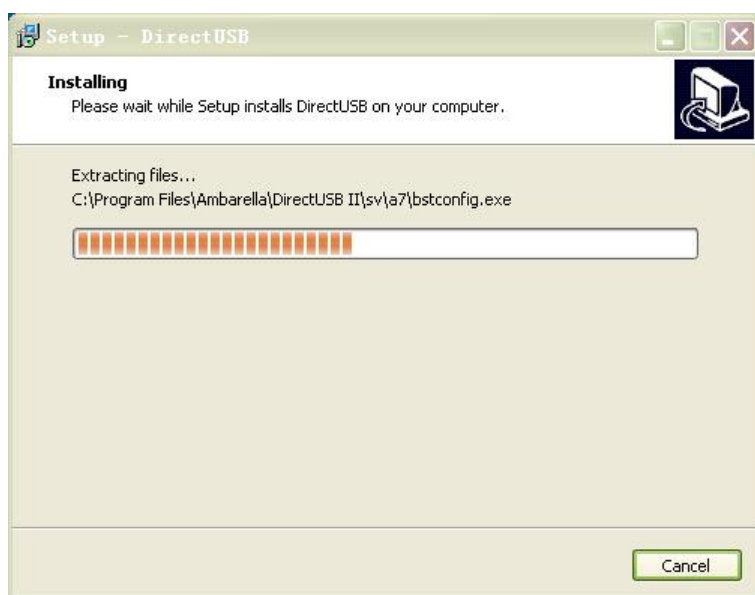
4) 单击“Next”。

5) 设置在开始菜单创建快捷方式，单击“Next”。



6) 单击“Install”，开始安装程序。





7) 安装完成后，单击“Finish”关闭安装界面。




## 1.6 执法仪管理程序软件使用说明

1) 利用随机附带的 USB 连接线，一端连接执法仪 USB 接口，另一端连接 PC 端 USB 接口，执法仪将自动开机。

2) 使用执法仪管理程序连接执法仪。



a. 双击运行  执行文件。

b. 执法仪管理程序界面会自动识别设备编号，在“密码”栏中输入相应密码。



备注：

如果执法仪连接后无法显示设备编号，请检查 USB 数据线是否正确连接以及电脑 USB 驱动程序是否安装。

执法仪采用双层密码管理。

管理员密码：默认密码为 000002，管理员可通过执法仪管理程序自己重新设定密码。更改密码后先点“设置信息”选项保存密码，再点“确认”即可。管理员密码登录时，可对执法仪参数进行设置，并对执法仪保存的数据进行复制、删除。

用户密码：默认密码为 123456，用户可通过执法仪管理程序自己重新设定密码。更改密码后先点“设置信息”选项保存密码，再点“确认”即可。普通用户密码登录时，只能对执法仪保存的数据进行复制，不能对执法仪参数进行设置，也不能删除执法仪保存的数据。）

c. 单击“登录”，利用管理员密码登录后，显示“执法仪采集管理信息分析—PC 设置端软件”界面，如下所示。



## 1.7 执法仪参数设置

- 1) 在“执法仪采集管理信息分析—PC 设置端软件”界面，单击“执法仪设置”图标，进入“执法仪设置”界面。
- 2) 在“执法仪设置”界面，单击“获取信息”可获取单击所连接执法仪的相关参数。



- 3) 在“执法仪设置”界面，单击“获取信息”，执法仪管理程序将自动收集当前所连接执法仪的相关参数。



4) 通过下拉框选择方式设置所需修改的参数。您可修改执法仪以下参数。

设备编号设置：可以字母和数字方式进行编写，有效字符 14 位（注：汉字不可使用）

警员编号设置：可以字母和数字方式进行编写，有效字符 14 位（注：汉字不可使用）

时间校对设置：连接电脑后自动识别执法仪时间，点击“设置信息”与电脑时间同步

录像分辨率设置：1920\*1080/P30；1440\*1080/P30；720/P30

分段录像设置：5 Min；10 Min；30 Min

循环录像设置：开；关

红外设置：手动；自动

移动检测：OFF；ON

拍照分辨率设置：5M；8M；12M；16M

提示音设置：开；关

关屏设置：OFF；1 Min；3 Min；5 Min

预录设置：OFF；ON

自动关机设置：从不；1 Min；3 Min；5 Min；10 Min；30 Min

5) 设置所需修改参数后，单击“设置信息”保存修改。保存成功，执法仪管理程序会提示“设置执法仪信息成功”。

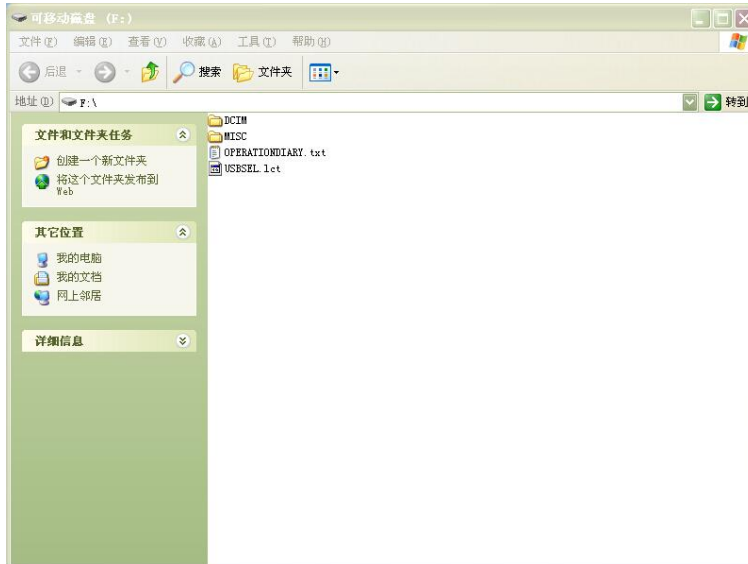
6) 单击“OK”完成执法参数修改。

## 1.8 执法仪移动磁盘读写模式

1) 在“执法仪采集管理信息分析—PC 设置端软件”界面，单击“磁盘读写模式”，执法仪管理程序将提示“设置移动磁盘成功”。



2) 单击“OK”，等待 10 秒左右，打开“我的电脑”可以看到出现一个新的可移动磁盘。该盘为执法仪数据保存位置，可以通过操作 U 盘的方式对执法仪的数据进行查阅、复制、删除、修改、格式化等操作。



## 1.9 执法仪移动磁盘空间格式化

1) 在“执法仪采集管理信息分析—PC 设置端软件”界面，单击“磁盘格式”，执法仪管理程序会弹出提示框。

2) 单击“是”可一键格式化执法仪内存。

**备注：**格式化后，执法仪移动磁盘的资料会被全部删除，请谨慎操作！



## 1.10 执法仪数据采集功能

1) 在“执法仪采集管理信息分析—PC 设置端软件”界面，单击“数据采集”选项，进入执法仪数据采集模式。

2) 选择保存路径，单击“数据采集”等待 10 秒左右进行自动采集，执法仪内部音视频信息将会自动导入 PC 电脑指定路径。

**备注：**数据采集完成清空执法仪中文件选项，请谨慎操作！



### 1.11 执法仪移动磁盘只读模式（用户模式）

1) 利用用户密码登录后，显示“执法仪采集管理信息分析—PC 设置端软件”界面，如下所示。



2) 在“执法仪采集管理信息分析—PC 设置端软件”界面，单击“执法仪设置”，进入执法仪用户密码设置。用户模式下只能对用户密码设置和设置信息查阅，不能修改。



3) 在“执法仪采集管理信息分析—PC 设置端软件”界面，单击“磁盘只读模式”，PC 上可以看到出现新的盘符，该盘为执法仪数据保存位置，只能对数据进行查阅，不能删除或修改。删除操作时，执法仪管理程序将会弹出提示框无法删除文件，磁盘被写保护。

